

Ekspertyza ornitologiczna i chiropterologiczna dla budynku Zespołu Szkół Ogólnokształcących przy ul. Kasprowicza 7 w Kruszwicy

STAROSTWO POWIATOWE
w Inowrocławu
Wydział Architektury,
Budownictwa i Inwestycji
2



Wykonawca

Gobio - usługi przyrodnicze

Gobio - Usługi Przyrodnicze ul. Traktorowa 50/31, 87-100 Toruń

Michał Miesikowski

ul. Traktorowa 50/31, 87-100 Toruń

NIP 9562113949 / Regon 871691490

tel. 509-532-210, m.miesikowski@gmail.com

www.gobio.pl



Spis treści

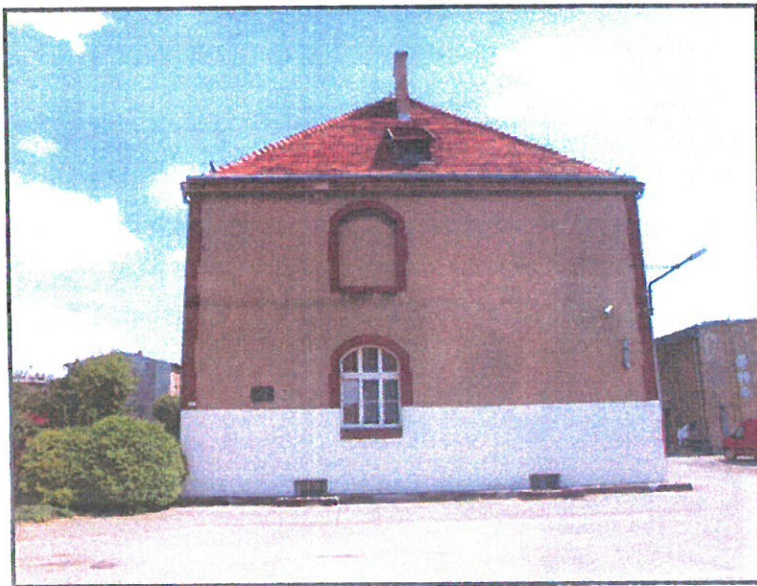
1. WSTĘP ORAZ CEL EKSPERTYZY	3
2. OPIS I MIEJSCE PLANOWANYCH DZIAŁAŃ	7
3. METODYKA	9
3.1 ORNITOFAUNA	9
3.2 CHIROPTEROFAUNA	11
4. WYNIKI	13
5. PODSUMOWANIE	14
6. LITERATURA I DANE ŹRÓDŁOWE	15
7. SPIS RYCIN I FOTOGRAFII	15

1. WSTĘP ORAZ CEL EKSPERTYZY

Nietoperze i ptaki związane z budynkami, są objęte ochroną gatunkową. **Nie wolno ich zabijać, płoszyć, niszczyć ich jaj, gniazd i siedlisk.** Zgodnie z art. 35, ust. 1 Ustawy o ochronie zwierząt, każde nieuzasadnione lub niehumanitarne zabicie zwierzęcia jest przestępstwem, a jeżeli nastąpiło ze szczególnym okrucieństwem - przestępstwem kwalifikowanym z art. 35 ust. 2 tej ustawy, a sprawca może podlegać karze pozbawienia wolności do lat 2. Ustawa prawo budowlane z dnia 7 lipca 1997 nakazuje dbałość o środowisko przyrodnicze w trakcie prowadzenia prac budowlanych. Mówi także o tym, że roboty budowlane, które są wykonane w sposób mogący spowodować zagrożenie środowiska (którego elementem są ptaki i nietoperze), organ nadzoru, czyli Powiatowy Inspektor Nadzoru Budowlanego ma obowiązek wstrzymać (art. 50 ust. 1 pkt. 2). Rozporządzenie Ministra Środowiska z dnia 6 października 2014 w sprawie ochrony gatunkowej zwierząt nakazuje **dostosowanie sposobów i terminów wykonania prac budowlanych (w tym hydrotechnicznych), remontowych i innych, tak aby zminimalizować ich wpływ na zwierzęta (m.in. ptaki i nietoperze) ich siedliska (§ 10 pkt. h)** (Zyskowski, Zielińska 2014).

Celem ekspertyzy jest oszacowanie liczebności, składu gatunków lęgowych ptaków oraz miejsc ich gniazdowania, a także określenie czy badane budynki wykorzystywane są przez nietoperze (fot.1-4).





STAROSTWO POWIATOWE
w Inowrocławu
Wydział Architektury
Budownictwa i Inwestycji
2



Fot. 1-5 Ściany budynku przeznaczone do remontu (fot. Michał Mięsikowski).
Ekspertyzę przeprowadzono dla budynku Zespołu Szkół Ogólnokształcących przy ul.
Kasprowicza 7 w Kruszwicy.



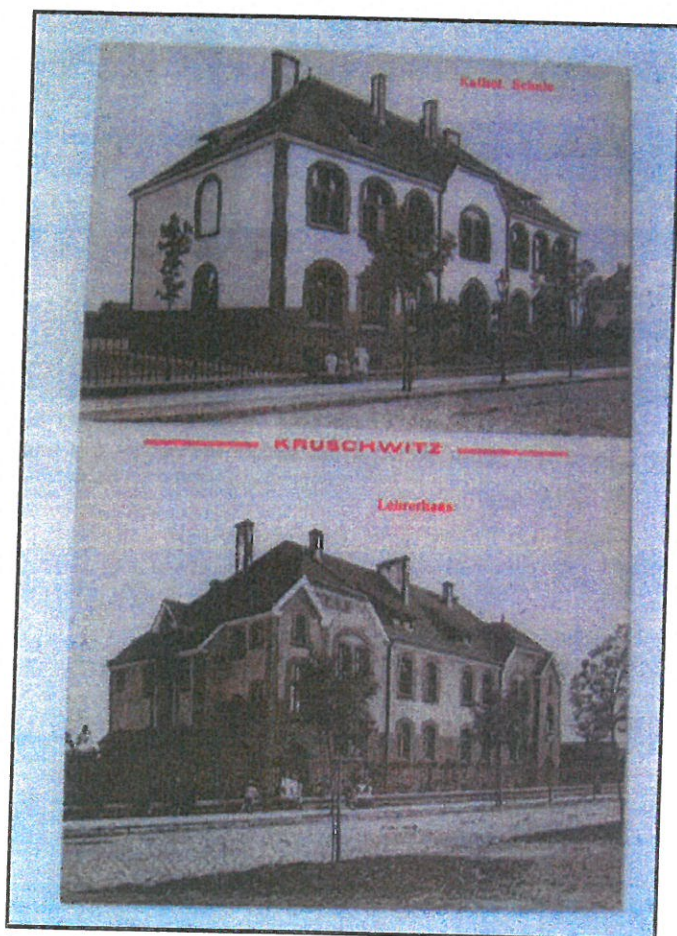
Ryc. 1 Budynek przeznaczony do remontu (źródło: GOOGLE EARTH).

Na podstawie wyników wizji lokalnej zostały określone wytyczne, które pozwolą wykonać planowane prace, tak aby nie doprowadzić do śmierci czy zniszczenia siedlisk badanych grup zwierząt w trakcie zaplanowanych prac.

2. OPIS I MIEJSCE PLANOWANYCH DZIAŁAŃ

STAROSTWO POWIATOWE
w Inowrocławu
Wydział Architektury,
Budownictwa i Inwestycji
2

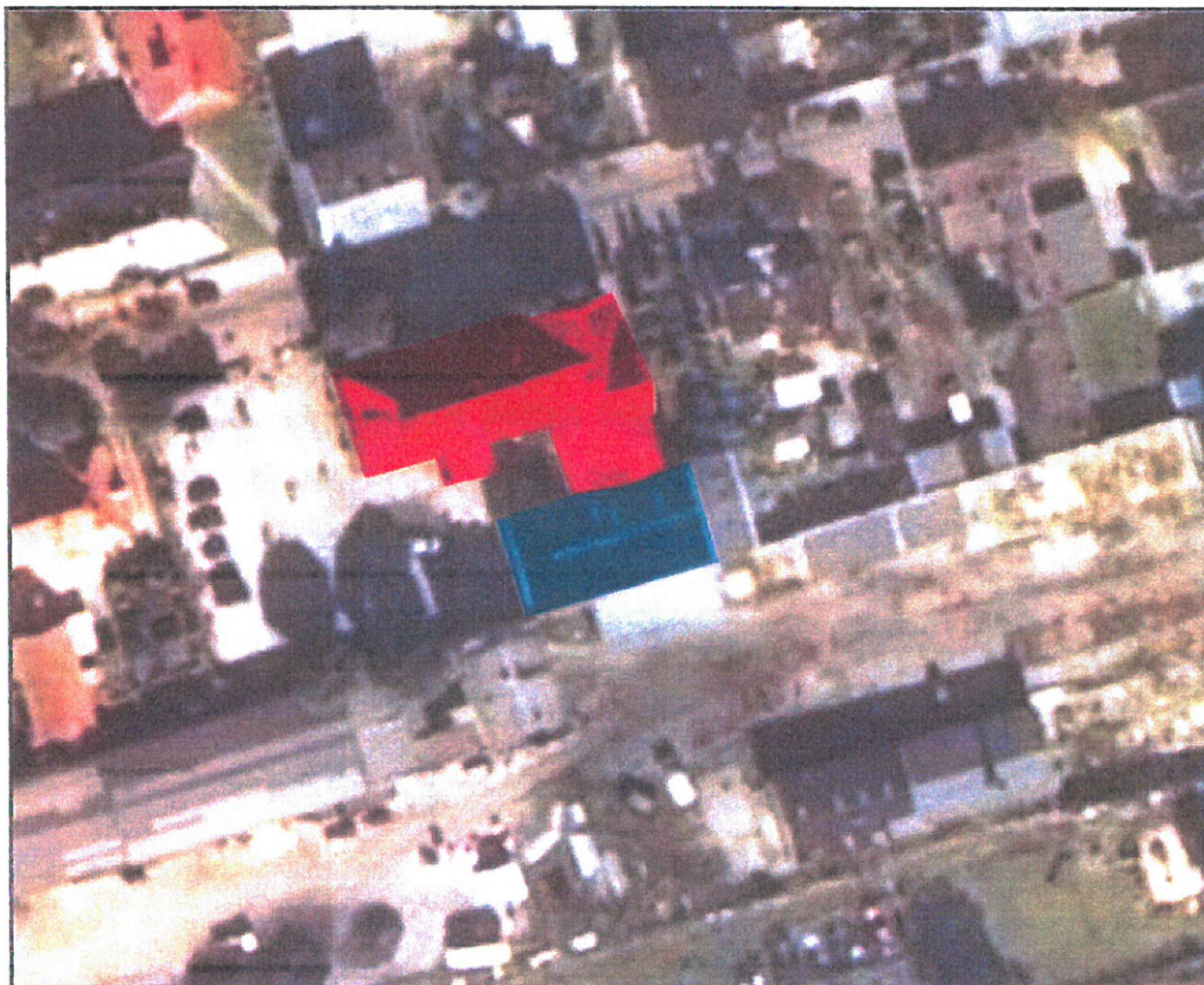
Miejszem planowanych prac są budynki Zespołu Szkół Ogólnokształcących przy ul. Kasprowicza 7 w Kruszwicy. Część główna szkoły znajduje się w zabytkowym budynku, którego historia sięga połowy XIX w. to wówczas rozpoczęto budowę szkoły w Kruszwicy wówczas wsi, na gruncie kościelnym. Otwarto ją 1 października 1859 roku. Z biegiem lat systematycznie rosła liczba jej uczniów, w 1900 roku zakupiła parcelę przy ulicy Szkolnej, na której w marcu 1904 roku rozpoczęto budowę, zaś już 20 października 1904 roku nastąpiło uroczyste poświęcenie i oddanie nowej szkoły (kruszwicahistoria.blogspot.com/ dostęp z dn. 31.07.2015).



Ryc. 2 Budynek szkoły na rycinach z przełomu XIX i XX wieku
(źródło: kruszwicahistoria.blogspot.com/ dostęp z dn. 31.07.2015)

Planowane prace będą polegały m.in. na

- częściowa renowacji poddasza oraz renowacja dachu
- ociepleń wewnętrznych zabytkowej części budynku
- ociepleń zewnętrznych nie zabytkowej części budynku



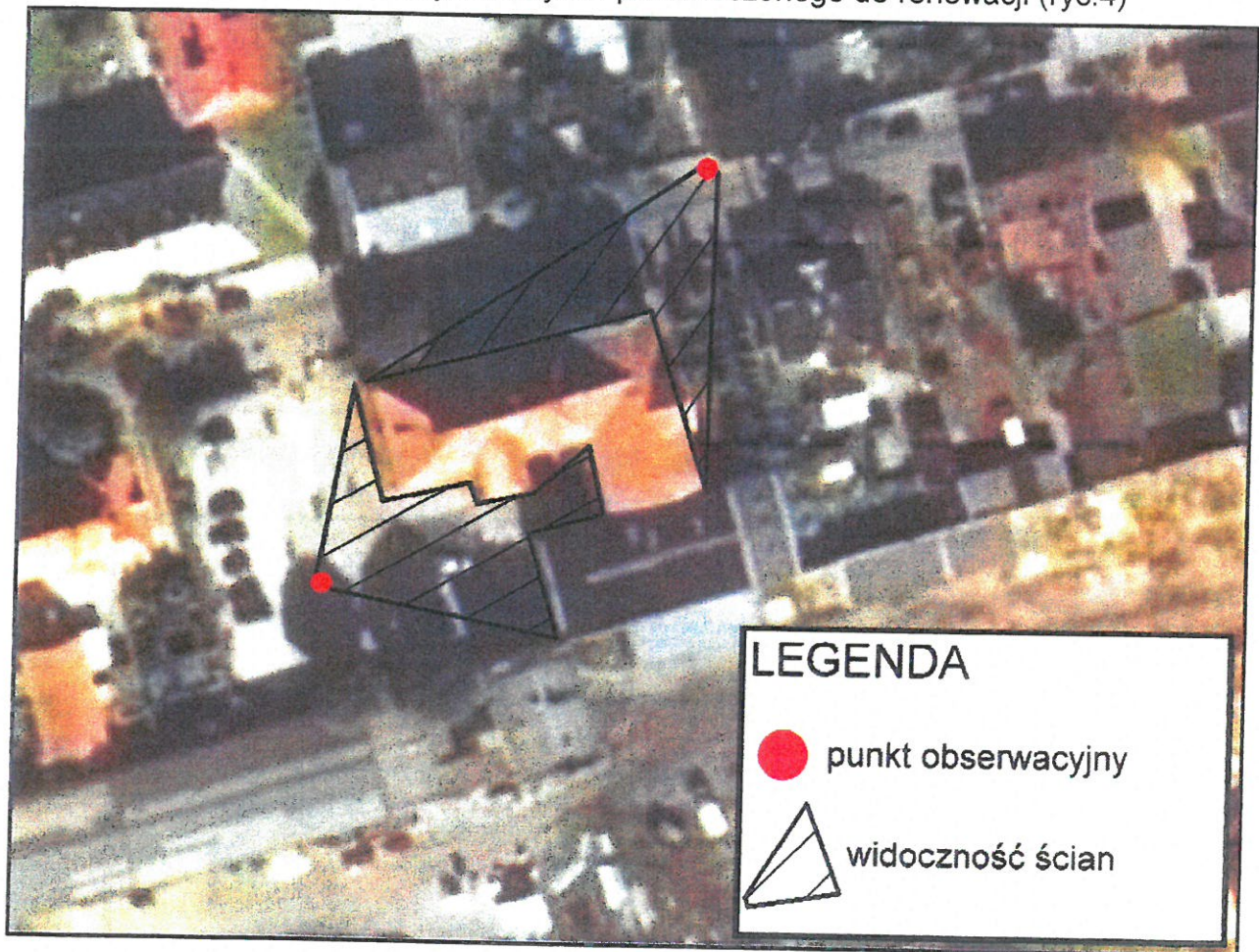
Ryc. 3 Kolorem czerwonym zaznaczono budynek, na którym będzie remontowany dach oraz prace dociepleniowe będą prowadzone od wewnątrz, kolorem błękitnym zaznaczono salę gimnastyczną która będzie docieplana z zewnątrz (źródło: GOOGLE EARTH).

3. METODYKA

STAROSTWO POWIATOWE
w Nowym Sączu
Wydział Architektury
Budownictwa i Inwestycji
2

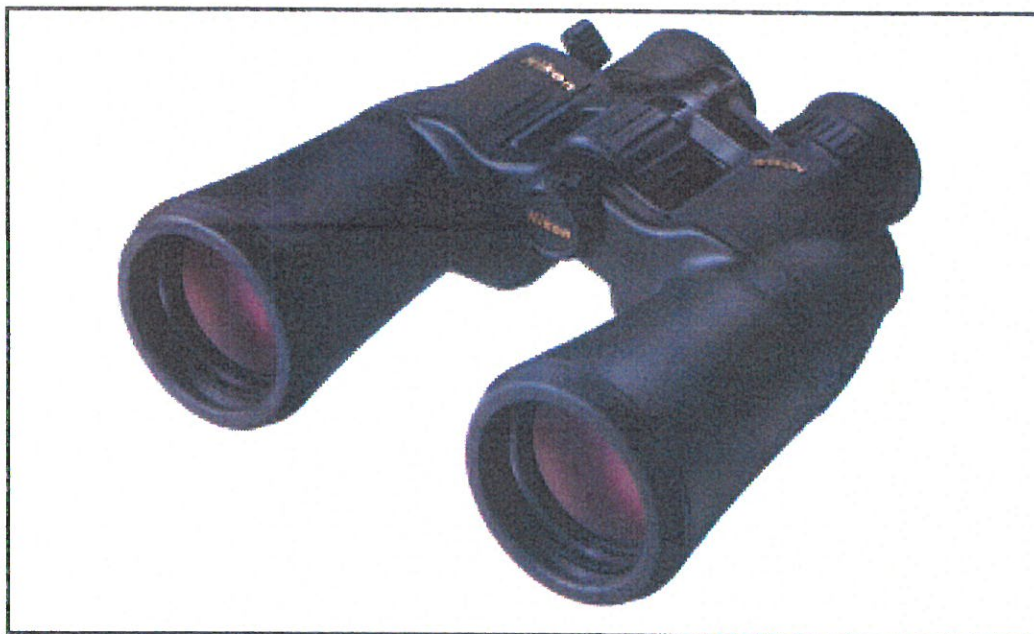
3.1 ORNITOFAUNA

Prace terenowe wykonywane były podczas jednego dnia 24 lipca 2015 r. Od godziny 10³⁰ do godziny 14²⁰. Obserwacji dokonywano z poziomu gruntu, dodatkowo spenetrowano strych budynku przeznaczonego do renowacji (ryc.4)



Ryc. 4 Miejsce obserwacji ścian budynku z poziomu gruntu.

Do obserwacji użyto lornetki Nikon Aculon A211 (fot.6). Do dokumentacji fotograficznej użyto aparatu fotograficznego Olympus E-520 (fot.2) m.in. z teleobiektywem Samyang 500 m (fot.3).



Fot. 6 Lornetka Nikon Aculon A211 (źródło: http://www.nikon.com/news/2013/img/pic_130129_9.jpg z dn. 30.03.2015)



Fot. 7 Aparat Olympus E-520 źródło: <http://www.fotopolis.pl/media/obrazki/E-520aparat.jpg> z dn. 29.03.2015

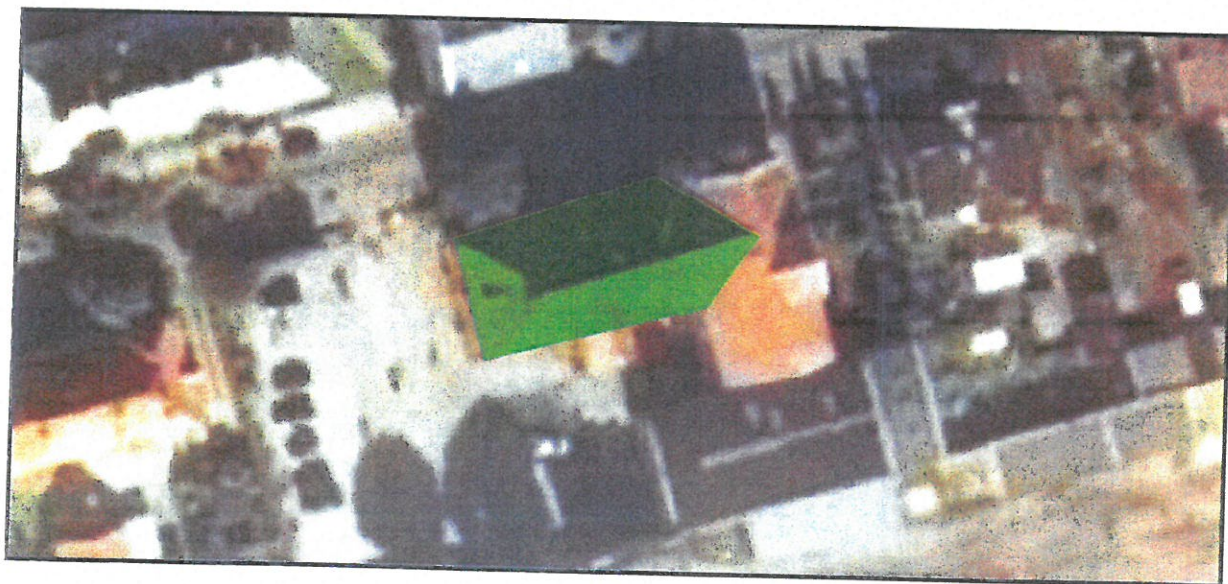
3.2 CHIROPTEROFAUNA

STAROSTWO POWIATOWE
w Inowrocławu
Wydział Architektury
Budownictwa i Inwestycji

Podczas oględzin strychu przeznaczonego do remontu stwierdzono bytowanie nietoperzy (Fot.8). Strych w części zabytkowej budynku jest przeznaczony do renowacji. Poprawa ułożenia dachówek oraz remont wewnątrz strychu (remont nie obejmie górnej części strychu w związku z czym nietoperze będą mogły swobodnie korzystać z dotychczasowych kryjówek)..



Fot.8 Odchody nietoperzy zlokalizowane na strychu budynku



Ryc. 5 Część budynku w której na strychu bytują nietoperze.



Ryc. 6 Na fioletowo zaznaczono obszar wykorzystywany przez nietoperze, strzałkami zaznaczono miejsca wlotu, które należy zachować.

4. WYNIKI

STAROSTWO POWIATOWE
w Inowrocławu
Wydział Architektury
Budownictwa i inwestycji
2

Podczas badań stwierdzono miejsca lęgowe ptaków były to 4 gniazda wróbla domowego *Passer domesticus*.

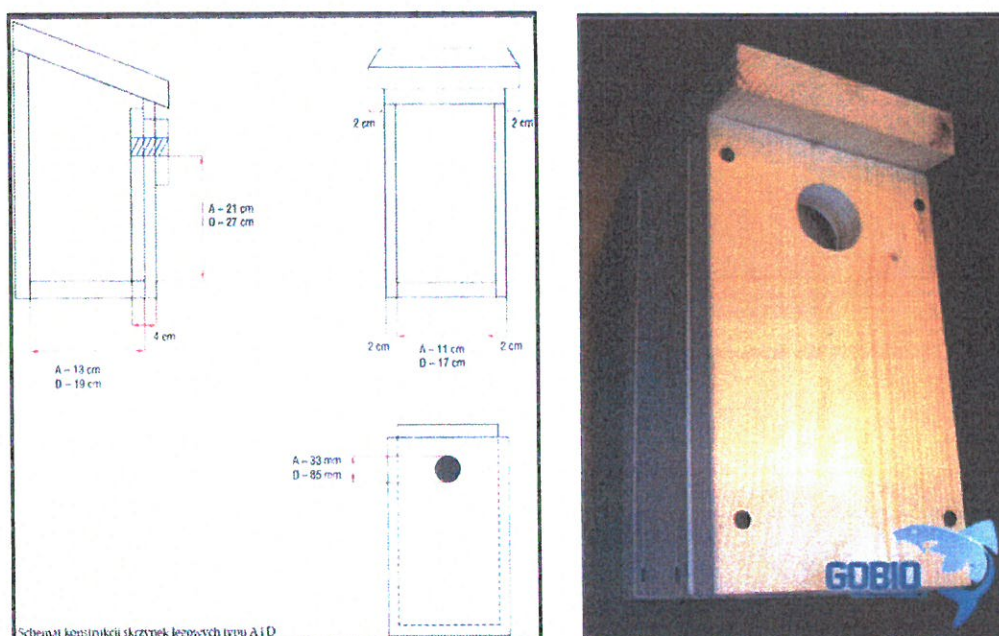


Fot. 9-12 Czerwonymi kołami zaznaczono miejsca gniazdowania wróbla domowego *Passer domesticus*

Strych w części zabytkowej budynku, który będzie modernizowany jest wykorzystywany przez nietoperze. Zlokalizowano otwory wlotowe i zobowiązano Inwestora do ich pozostawienia (ryc. 5; 6 fot. 8).

5. PODSUMOWANIE

Podczas przeprowadzonych badań stwierdzono miejsca bytowania i/lub gniazdowania ptaków, były to 4 gniazda wróbla domowego *Passer domesticus*. Przed przystąpieniem do renowacji należy uzyskać zgodę na zniszczenie gniazd od Regionalnego Dyrektora Ochrony Środowiska w Bydgoszczy. Jako kompensację należy zainstalować 4 budki typu A (ryc.7) na drzewach znajdujących się na terenie szkoły (montaż budek na zabytkowym budynku nie jest możliwy).



Ryc. 7 Schemat budki typu A oraz gotowy model

W związku z tym, że strych w części zabytkowej budynku jest wykorzystywany przez nietoperze (zlokalizowano odchody) **zobowiązano inwestora do pozostawienia min. 2 szczelin w dachu tak aby nietoperze mogły nadal swobodnie z niego korzystać.**

Zaleca się aby:

- prace renowacyjne rozpocząć pomiędzy 15 sierpnia, a 15 lutego
- dzień rozpoczęcia prac poprzedzić wizytą przyrodnika, który stwierdzi czy sytuacja dot. ptaków i/lub nietoperzy nie uległa zmianie i w razie konieczności wskaże odpowiednie działania

6. LITERATURA I DANE ŹRÓDŁOWE

STAROSTWO POWIATOWE
w Łapaniu
Wydział Gospodarki
Budownictwa i Inwestycji
2

Internet

- http://www.nikon.com/news/2013/img/pic_130129_9.jpg
- <http://www.fotopolis.pl/media/obrazki/E-520aparat>
- Google Earth

Literatura

- Zyskowski D., Zielińska D. 2014: Przewodnik do inwentaryzacji oraz ochrony ptaków i nietoperzy związanych z budynkami. Wydawnictwo Kadruk w Szczecinie

7. SPIS RYCIN I FOTOGRAFII

RYCINY

- Ryc. 1 Budynek przeznaczony do remontu (źródło: GOOGLE EARTH).
- Ryc. 2 Budynek szkoły na rycinach z przełomu XIX i XX wieku (źródło: kruszwicahistoria.blogspot.com/ dostęp z dn. 31.07.2015)
- Ryc. 3 Kolorem czerwonym zaznaczono budynek, na którym będzie remontowany dach oraz prace dociepleniowe będą prowadzone od wewnątrz, kolorem błękitnym zaznaczono salę gimnastyczną która będzie docieplana z zewnątrz (źródło: GOOGLE EARTH).
- Ryc. 4 Miejsce obserwacji ścian budynku z poziomu gruntu.
- Ryc. 5 Część budynku w której na strychu bytują nietoperze.
- Ryc. 6 Na fioletowo zaznaczono obszar wykorzystywany przez nietoperze, strzałkami zaznaczono miejsca wlotu, które należy zachować.
- Ryc. 7 Schemat budki typu A oraz gotowy model

FOTOGRAFIE

- Fot. 1-5 Ściany budynku przeznaczone do remontu (fot. Michał Mięsikowski).

Fot. 6 Lornetka Nikon Aculon A211 (źródło: http://www.nikon.com/news/2013/img/pic_130129_9.jpg z dn. 30.03.2015)

Fot. 7 Aparat Olympus E-520 źródło: <http://www.fotopolis.pl/media/obrazki/E-520aparat.jpg> z dn. 29.03.2015

Fot. 8 Odchody nietoperzy zlokalizowane na strychu budynku.

Fot. 9-12 Czerwonymi kołami zaznaczono miejsca gniazdowania wróbla domowego *Passer domesticus*